



דו"ח סקר שביעות רצון תכנית אבני פינה

האוניברסיטה העברית בירושלים

סמסטר א' תשע"ד

הפקת הדו"ח: כרמית שטרן



תוכן עניינים

3.....	הקדמה
3.....	פילוח משיבים
5.....	שביעות הרצון מהתוכנית בכללותה, ומהידע והכלים המוקנים בקורס
6.....	רמת הקורס
7.....	עומס המטלות בקורס
8.....	סיבת השתתפות בתוכנית ובקורס
10.....	תרומת הקורס להשכלה האקדמית הנחוצה לבוגר אוניברסיטה
11.....	קורסים ייעודיים

הקדמה

תכנית אבני פינה צמחה מתוך הרצון לאפשר לכל תלמיד ותלמידה להיחשף לשלל תחומי הידע הנלמדים באוניברסיטה העברית, גם אלה שאינם בתחום הלימוד העיקרי שלהם, כנהוג באוניברסיטאות המובילות בעולם.

אנו מאמינים כי על מנת להמשיך לפתח את תכנית אבני פינה ולהתאימה למטרות העומדות בבסיס הקמתה, עלינו להיות ערים ככל הניתן לאתגרים, כמו גם להצלחות, העולות מהתכנית. לשם כך מועבר סקר מיוחד לתלמידי אבני פינה בכל סמסטר בנפרד. הסקר נשלח באמצעות גיליון מקוון לקראת סוף הסמסטר וכלל שאלות דירוג (סקאלה של 5), שאלות רבות בחירה, וכן שאלות פתוחות להבעת רעיונות והצעות.

בדו"ח יוצגו ממצאים לגבי סמסטר א' של שנת תשע"ד. בתכנית אבני פינה לקחו חלק בסמסטר א' של שנת תשע"ד כ-3796 סטודנטים. לסקר קיבלנו 637 תשובות. סה"כ אחוז המשיבים עומד על כ-17 אחוז מסך תלמידי אבני פינה. אחוז זה אינו גבוה מספיק כדי להבטיח שהתשובות מייצגות את כלל האוכלוסיה אך הוא מאפשר הבחנה במגמות כלליות.

פילוח משיבים

תכנית אבני פינה, מעצם הגדרתה, מיועדת לקהל הטרוגני שניתן לחלוקה באופן כללי על פי שלושה פרטים ביוגרפיים:

- א. פקולטת האם
- ב. שנה לתואר
- ג. הקורס שנלמד באבני פינה – חלוקה ע"פ קורסים ייעודיים ולא ייעודיים, ועל-פי תחומי הלימוד: חברה, רוח וניסויי.

בדו"ח זה, ומתוך רצון להצביע על מגמות רחבות, הניתוח יתמקד בשביעות הרצון כתלות בפקולטת האם, ובחלק מהשאלות הרלוונטיות גם כתלות בשנת הלימודים לתואר. הדו"ח לא יציג פילוחים פרטיים עבור כל קורס וקורס. יחד עם זאת, מצאנו לנכון להתייחס להשתייכות לקורסים על פי איפיון של "ייעודי" ו"לא ייעודי". קורסים "ייעודיים" נבנו במיוחד עבור תכנית אבני פינה ולוקחים בהם חלק בעיקר תלמידי אבני פינה. קורסים "לא ייעודיים" הינם קורסים חוגיים רגילים שתלמידי אבני פינה לוקחים בהם חלק לצד תלמידי החוגים. הסעיף האחרון יוקדש לדיון בנושא זה.

כפי שניתן לראות בטבלה מספר 1, מירב המשתתפים בתוכנית שייכים לפקולטות רוח, חברה וטבע, שהן גם הפקולטות שבהן התכנית הייתה חובה עבור מרבית הסטודנטים. קבוצות משמעותיות נוספות היו תלמידי חקלאות, עבודה-סוציאלית ומנהל עסקים. בשנת הלימודים הנוכחית התווספו לתכנית תלמידי רפואת שיניים, אשר חלקם ענו לסקר אף הם.

טבלה 1: פילוח משיבים			
סמסטר א' תשע"ד			
אחוז מסך המשיבים	מספר משיבים	סה"כ	
100%	637		
			שנה לתואר
28%	176	א	



%30	194	ב	
%34	217	ג	
%7	43	ד	
%0	1	מוסמך	
%69	437	ייעודי	סוג הקורס
%31	200	לא ייעודי	
			פקולטת האם
%35	58	א'	חברה
%29	48	ב'	
%34	56	ג'	
%2	4	ד'	
%26	166		חברה סה"כ
%19	3	א'	חינוך
%38	6	ב'	
%38	6	ג'	
%6	1	ד'	
%3	16		חינוך סה"כ
%46	16	א'	חקלאות
%29	10	ב'	
%23	8	ג'	
%3	1	מוסמך	
%5	35		חקלאות סה"כ
%1	1	א'	טבע
%26	27	ב'	
%56	58	ג'	
%17	18	ד'	
16%	104		טבע סה"כ
%35	18	א'	מנהל עסקים
%31	16	ב'	
%33	17	ג'	
2%	1	לא ידוע	
%8	51		מנהל עסקים סה"כ
%17	4	א'	משפטים
%17	4	ב'	
%33	8	ג'	
%33	8	ד'	
%4	24		משפטים סה"כ
%63	19	א'	עבודה סוציאלית
%27	8	ב'	
%10	3	ג'	
%5	30		עבודה סוציאלית סה"כ
%17	27	א'	רוח

67	42%	ב'	
58	36%	ג'	
9	6%	ד'	
161	25%		רוח סה"כ
2	20%	א'	רפואה
6	60%	ב'	
1	10%	ג'	
1	10%	ד'	
10	2%		רפואה סה"כ
24	100%	א'	רפואת שיניים
24	4%		רפואת שיניים סה"כ

שביעות הרצון מהתוכנית בכללותה, ומהידע והכלים המוקנים בקורס

השנה התבקשו המשתתפים לדרג את מידת שביעות הרצון שלהם מתוכנית אבני פינה בכללותה, מהידע המוקנה בקורס שבו השתתפו, ומהכלים לחשיבה ולניתוח המוקנים בקורס זה. הדירוג התבצע בסקאלה של 1-5. (1- שביעות רצון נמוכה מאוד, 5- שביעות רצון גבוהה מאוד).

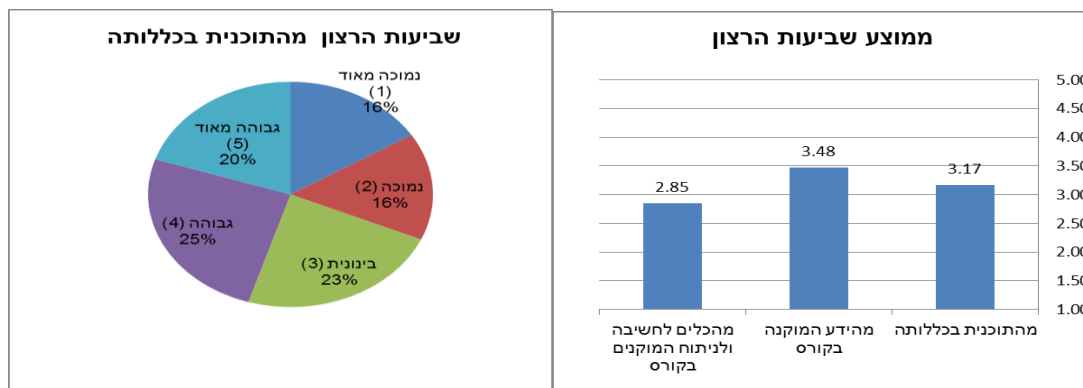
בטבלה מספר 2 ובגרף מספר 1 מוצגים ממוצעי שביעות הרצון בסמסטר א' תשע"ד. גרפים 2 - 4 מציגים את התפלגות הדירוג של מידת שביעות הרצון הכללית מהתוכנית, מהידע המוקנה בקורס ומהכלים המוקנים בקורס בסמסטר ב'. גרף 5 מציג את מידת שביעות הרצון מהתכנית בסמסטר א' תשע"ד לפי פקולטת אם.

ניתן לראות כי חלק גדול מהסטודנטים הביעו שביעות רצון גבוהה-גבוהה מאוד מהידע שהוקנה להם בקורס ומהתוכנית בכללותה.

טבלה 2: ממוצעים של שביעות הרצון (1-5)

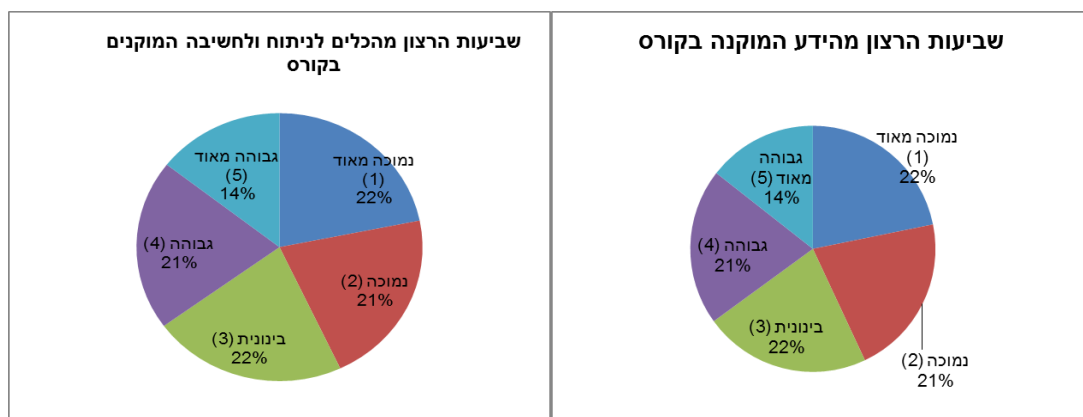
סמסטר א תשע"ד	
3.17	מתוכנית בכללותה
3.48	מהידע המוקנה בקורס
2.85	המוקנים מהכלים לחשיבה ולניתוח בקורס

גרף 2 -

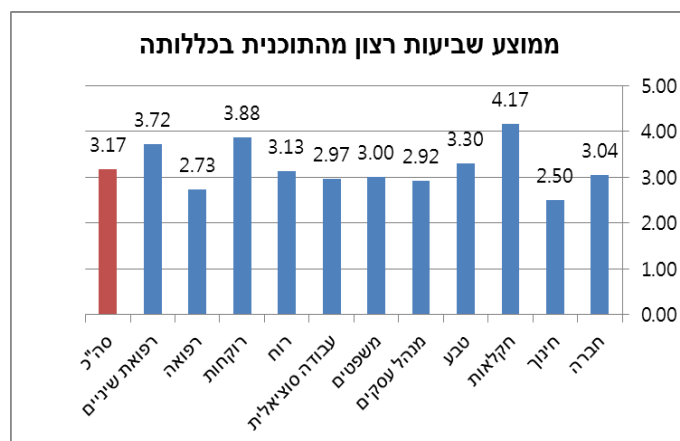


גרף 1 -

גרף 4 -



גרף 3 -



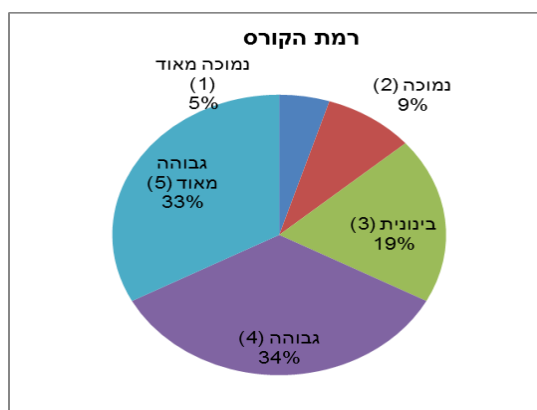
רמת הקורס

הסטודנטים התבקשו לדרג את רמת הקורס שבו השתתפו בסקאלה של 1-5 (1- רמה נמוכה מאוד, 5- רמה גבוהה מאוד).

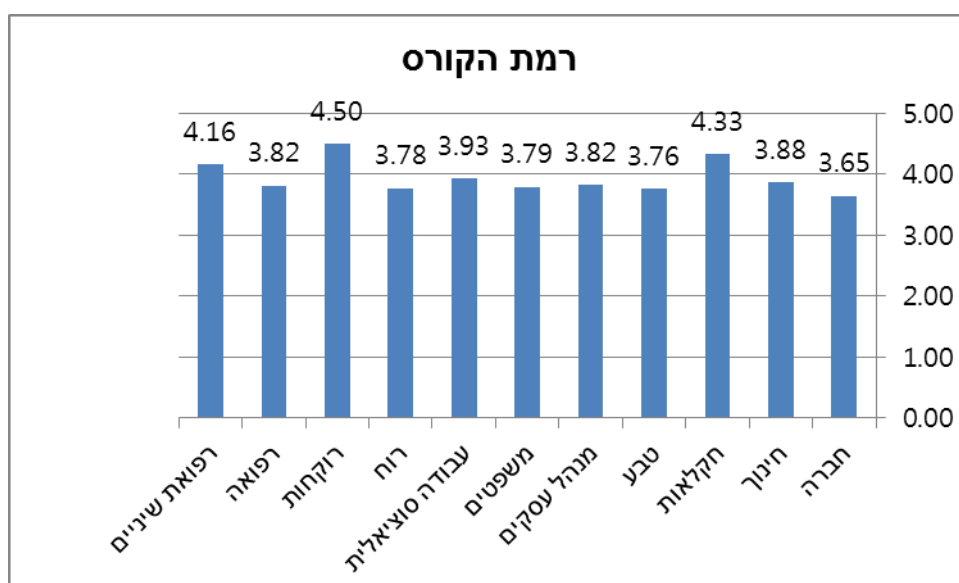
בגרפים שלהלן מוצגים פילוח התשובות בקרב כלל המשתתפים (גרף 6), וממוצע רמת הקורס כתלות בפקולטת האם של הסטודנטים (גרף 7).

רמת הקורס הממוצעת היתה **3.80**, כלומר רמה בינונית-גבוהה. ניתן לראות כי כשני שלישים מהסטודנטים העריכו את רמת הקורס כגבוהה עד גבוהה מאוד.

גרף 6 -



גרף 7 -

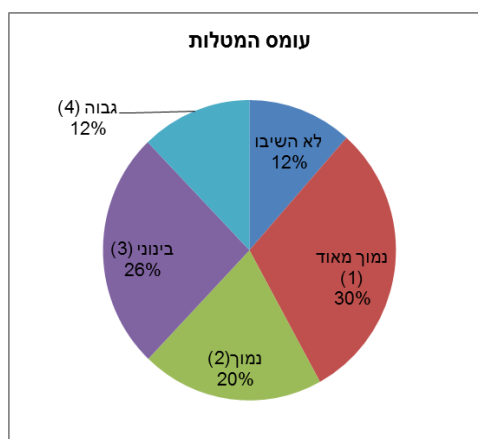


עומס המטלות בקורס

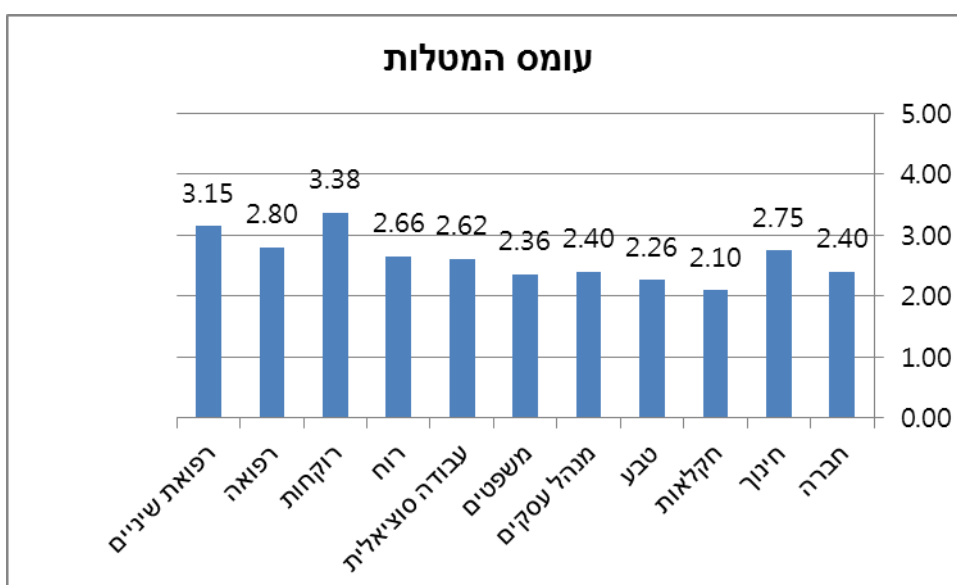
הסטודנטים התבקשו לדרג את עומס המטלות בקורס שבו השתתפו בסקאלה של 1-5 (1- נמוך מאוד, 5- גבוה מאוד). בגרפים שלהלן מוצגים פילוח התשובות בקרב כלל המשתתפים (גרף 8), וממוצע עומס המטלות כתלות בפקולטת האם של הסטודנטים (גרף 9).

עומס המטלות הממוצע היה **2.49**. כלומר, באופן כללי עומס המטלות בינוני. ניתן לראות כי פחות מרבע מהסטודנטים העריכו כי עומס המטלות גבוה – גבוה מאוד (פחות מאחוז הסטודנטים שהצהירו על עומס מטלות נמוך).

גרף 8 -



גרף 9 -

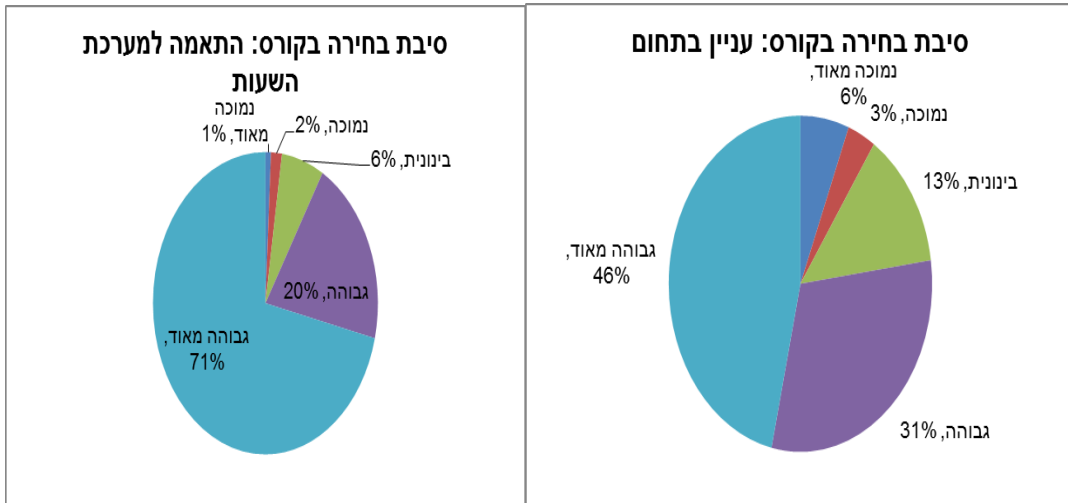


סיבת השתתפות בתוכנית ובקורס

הסטודנטים התבקשו לאפיין את סיבות הבחירה שלהם בתכנית ובקורס המסוים אותו לקחו. הסטודנטים דירגו את ההשפעה של הסיבות השונות על בחירתם. 77% מהסטודנטים דירגו את העניין בתחום כסיבה בעדיפות גבוהה או גבוהה מאוד לבחור בקורס ו- 91% מהסטודנטים דירגו את ההתאמה למערכת שעות כסיבה בעדיפות גבוהה או גבוהה מאוד לבחור בקורס (גרפים 10 ו- 11). בגרף 12 ניתן לראות שרוב הסטודנטים לא שקלו את התרומה להמשך דרכם המקצועית כסיבה לבחור בקורס. גרפים 14 ו- 15 מציגים את פילוח הבחירה בסיבות הערכה שמדובר בקורס קל והערכה להוצאת ציון גבוה, גורם משמעותי נוסף אצל מרבית הסטודנטים.

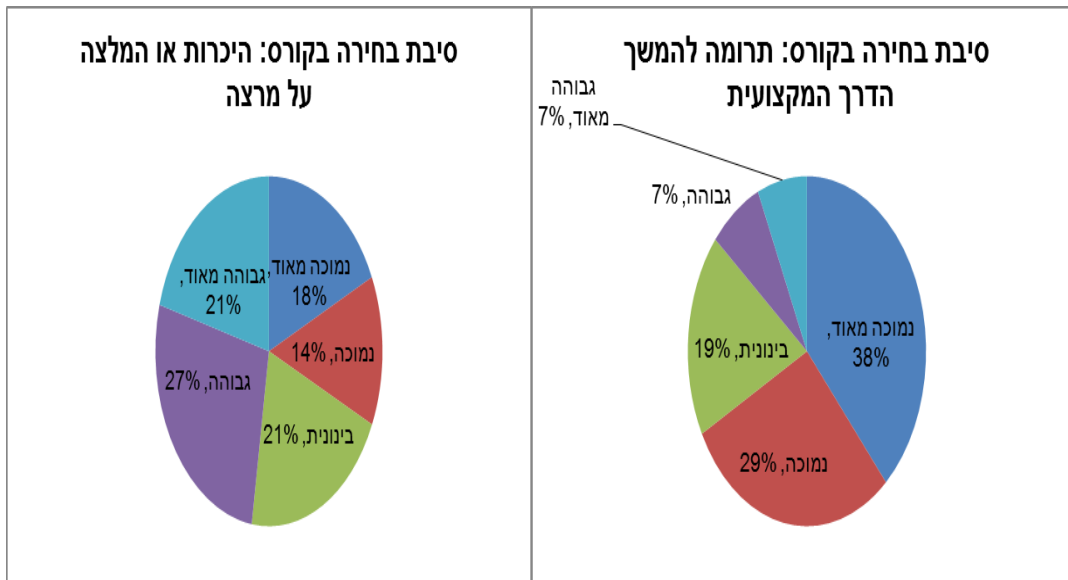
גרף 11 -

גרף 10 -



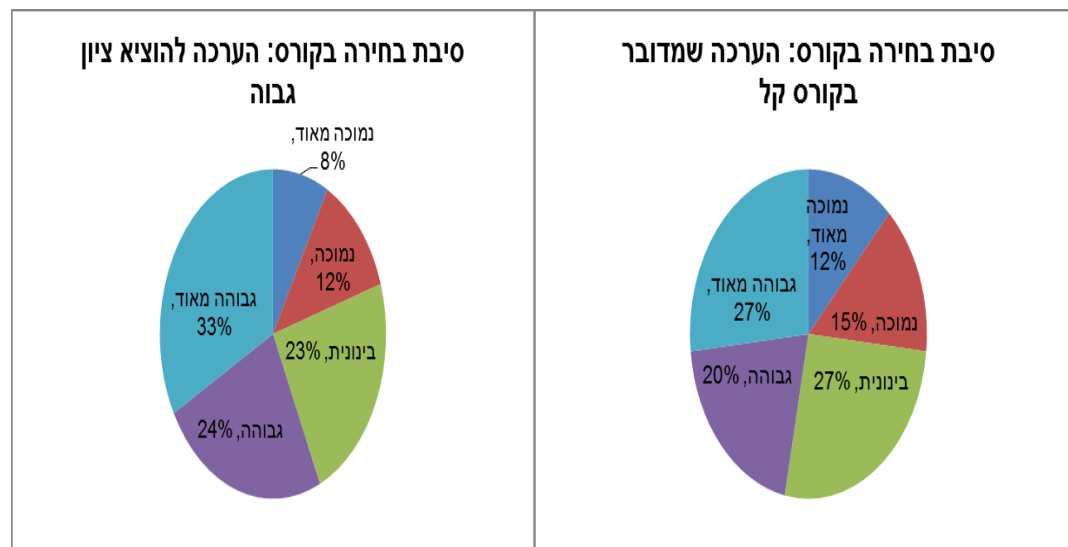
גרף 13 -

גרף 12 -



גרף 15 -

גרף 14 -

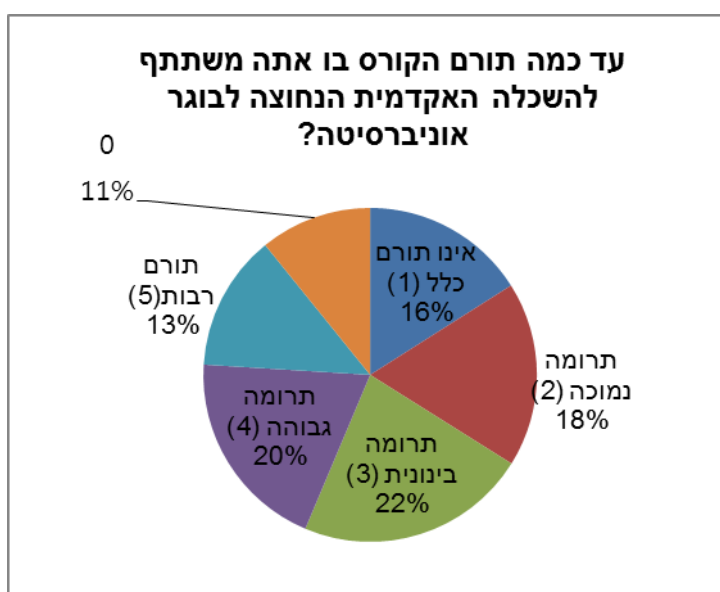


תרומת הקורס להשכלה האקדמית הנחוצה לבוגר אוניברסיטה

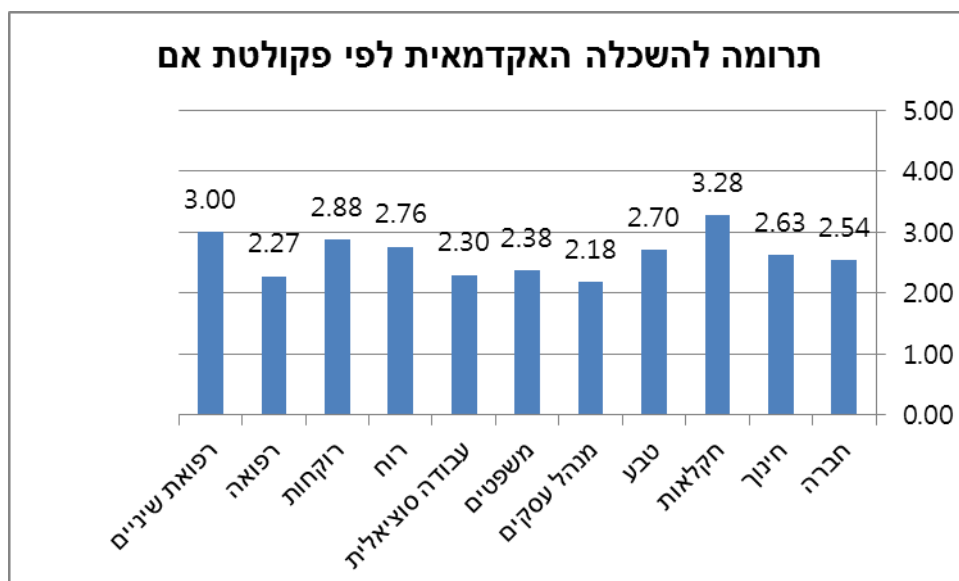
הסטודנטים התבקשו להעריך את התרומה של קורס אבני פינה שבו השתתפו להשכלה האקדמית הנחוצה לבוגר אוניברסיטה, בסקאלה של 0-5. (0- לא תורם כלל, 5- תרומה גבוהה מאוד). בגרף 16 מוצג פילוח התשובות.

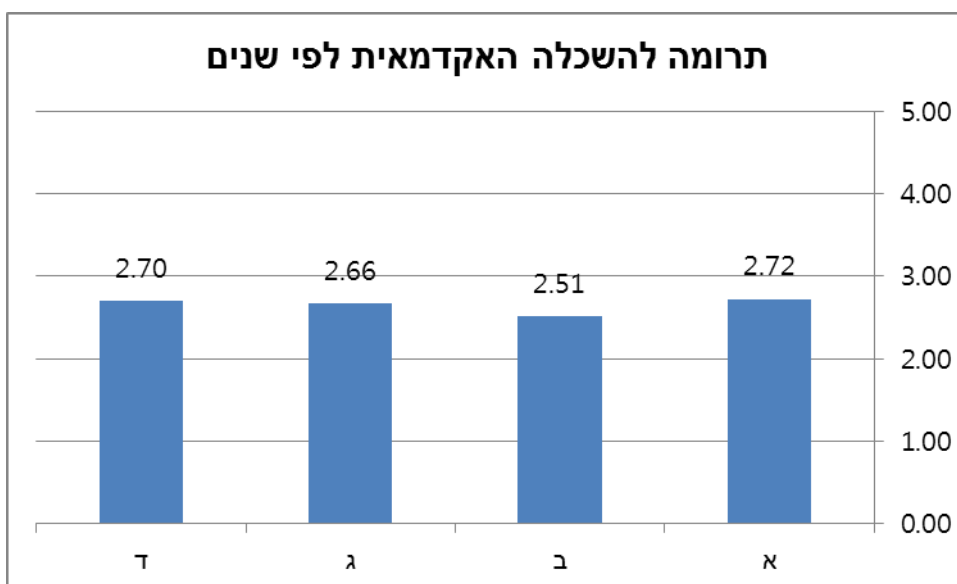
הסטודנטים התבקשו להעריך את התרומה של קורס אבני פינה בו לקחו חלק להתפתחות האקדמית שלהם, בסקאלה של 1-5. גרפים 17 – 18 מציגים את הממוצעים כתלות בפקולטת האם של הסטודנטים וכתלות בשנה לתואר.

נראה כי אין הבדל מהותי בהערכת תרומת הקורס כתלות בשנה לתואר כאשר תלמידי הפקולטה לחינוך העריכו יותר את תרומה זו בהשוואה לתלמידי פקולטות אחרות
גרף 16 -



גרף 17 -





קורסים ייעודיים

אחת הסוגיות שעומדת בעיצוב התכנית לשנים הבאות היא התמהיל בין קורסים ייעודיים ולא ייעודיים. שאלת המפתח הינה האם סטודנטים שמשותפים בקורסים לא ייעודיים מביעים שביעות רצון נמוכה יותר בהשוואה למי שמשותף בקורס ייעודי, נתון שיכול להעיד על בעיות מבניות ועמוקות יותר שצריך לשים אליהן לב. בגרף 19 מוצג סיכום השוורת שביעות הרצון מהקורסים הייעודיים ומהקורסים הלא ייעודיים. ניתן לראות כי הסטודנטים מעריכים את רמת הקורסים כבינונית-גבוהה. ניתן להבחין כי הסטודנטים דירגו באופן כמעט שווה את שביעות הרצון שלהם בין הקורסים הייעודיים והלא ייעודיים.

